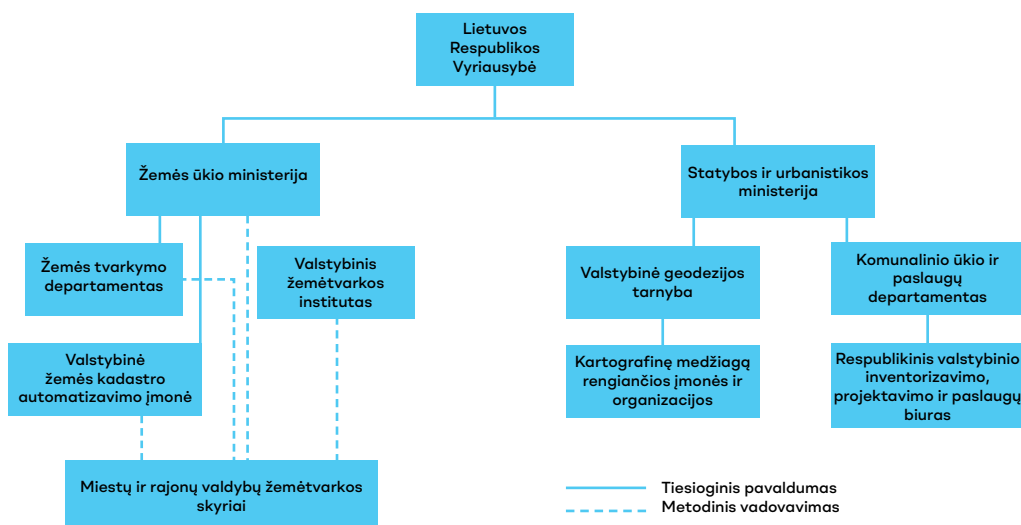


Nekilnojamojo turto administravimo pokyčiai 1990-2018 m.

Straipsnyje aptariamos 1990–2018 m. laikotarpiu nekilnojamojo turto formavimo ir registravimo procesuose dalyvavusios institucijos, įstaigos, įmonės, jų veiklos pradžia bei kaita, svarbiausios funkcijos, pakeitimus lėmusios priežastys ir teisiniai pagrindai, pavaldumo ryšiai ir vadovavę asmenys. Skaitant reikėtų atkreipti dėmesį, kad tekste vartojamos ankstesniems metams būdingos sąvokos, posakiai ir formuluotės skiriasi nuo dabartinių, todėl nelaikytinos šių eilučių autoriaus klaidomis.

Atkūrus Lietuvos nepriklausomybę nuo Sovietų Sąjungos, šalyje prasidėjo už atskirų sričių politikos formavimą ir jos įgyvendinimą atsakingų institucijų kūrimosi procesas. Kalbant šių laikų terminais darbai buvo pradėti „plyname lauke“. Labai svarbu, kad tuometiniai valdžios žmonės suvokė nekilnojamojo turto, ypač istoriškai lietuviams ypatingo turto – žemės, apskaitos, valdymo ir administravimo svarbą. Buvo priimta reikalingų sprendimų, kurių rezultatas – įsteigti padaliniai atitinkamose ministerijose ir savivaldos lygmenyje. Laikui bėgant, kaip ir visose besikuriančiose valstybėse, Lietuvoje keitėsi padalinių funkcijos, jie buvo jungiami, naikinami ir vėl atkuriami.

Kai kurios šiuo laikotarpiu įsteigtos įstaigos perėmė veikusiųjų sovietmečiu funkcijas, darbuotojus, veiklai vykdyti reikalingus pastatus, patalpas ir kitą turtą. Principinė institucijų, įmonių, veikusių iki apskričių valdytojų administracijų įsteigimo, schema pateikiama 1 paveiksle.



1 paveikslas. Institucijų, įmonių, veikusių iki apskričių valdytojų administracijų įsteigimo (1995 m.) schema

Pirmoji institucija, kuriai formaliai pavestos su žemės kadastru susijusios funkcijos, laikytina Žemės ūkio ministerija (ministras – Vytautas Knašys). Lietuvos Respublikos Vyriausybės 1990 m. spalio 22 d. nutarimu Nr. 321 „Dėl Lietuvos Respublikos žemės ūkio ministerijos nuostatų patvirtinimo“¹ patvirtintuose ministerijos nuostatuose nurodyta pareiga organizuoti žemės kadastro ir žemės vertinimo darbus.

Netrukus Lietuvos Respublikos Vyriausybė 1991 m. gegužės 15 d. nutarimu Nr. 196² patvirtino Valstybinės geodezijos tarnybos prie Lietuvos Respublikos Vyriausybės (direktorius – Zenonas Kumetaitis) nuostatus. Šios tarnybos pavaldumas kito daugybę kartų. Ji buvo panaikinta ir vėl atkurta. Tai vertėtų aptarti šiek tiek plačiau.

Vyriausybė 1994 m. rugsėjo 19 d. nutarimu Nr. 858 „Dėl Lietuvos Respublikos statybos ir urbanistikos ministerijos nuostatų patvirtinimo“³ Valstybinę geodezijos tarnybą iš savo pavaldumo perdavė Statybos ir urbanistikos ministerijai iš esmės nekeisdama jos funkcijų. Vėliau Vyriausybės 1994 m. gruodžio 28 d. nutarimu Nr. 1328⁴ tarnyba kartu su Žemės ūkio ministerijos Žemės tvarkymo departamentu buvo reorganizuota į Žemėtvarkos ir geodezijos tarnybą prie Žemės ūkio ministerijos. Dar po kelerių metų, t. y. Vyriausybės 1997 m. liepos 8 d. nutarimu Nr. 741⁵, Žemėtvarkos ir geodezijos tarnyba reorganizuota į Geodezijos ir kartografijos tarnybą prie Lietuvos Respublikos Vyriausybės. Tokie dažni pokyčiai rodo, kad optimalios struktūros paieškos buvo sudėtingos, valdžių paskirstymo matymas buvo skirtingas, priimant sprendimus dalyvavo įvairių tikslų siekiantys asmenys. Grįžtant į laikotarpį nuo Valstybinės geodezijos tarnybos įsteigimo pabrėžtina, kad Vyriausybės 1991 m. gegužės 15 d. nutarimu Nr. 196, be kitų darbų, šiai tarnybai pavesta organizuoti, koordinuoti ir kontroliuoti valstybinius žemės ir miškų kadastro darbus, kaupti žemės kadastro duomenis, rengti bendrąją valstybinio žemės ir kito nekilnojamojo turto vertės duomenų banko programą bei sukurti prielaidas ją įgyvendinti, organizuoti žemės apskaitos sistemą.

Realių darbų, susijusių su žemės kadastru, ši institucija nespėjo atlikti. Vyriausybė 1992 m. vasario 14 d. nutarimu Nr. 106 „Dėl valstybinės žemėtvarkos darbų organizavimo“⁶, siekdama suformuoti bendrą žemėtvarkos tarnybą žemės reformai Respublikos kaimo vietovėse ir miestuose vykdyti, žemės privatizavimo ir kitų žemėtvarkos darbų valstybiniam reguliavimui sustiprinti, nusprendė, kad Lietuvos Respublikos Vyriausybės įgaliotoji vykdomosios valdžios institucija, atliekanti Lietuvos Respublikos žemės fondo valstybinio valdymo funkcijas Lietuvoje ir organizuojanti valstybinės žemėtvarkos darbus bei metodiškai jiems vadovaujanti, turėtų būti Žemės ūkio ministerija.

Šiuo nutarimu buvo atvertas kelias miestų ir rajonų valdyboms steigti žemėtvarkos tarnybas (iš 4–6 etatinių vienetų), kurios, be kitų darbų, turėjo vykdyti nekilnojamojo turto, privatinės ir valstybinės nuosavybės žemėnaudų teisinį registravimą; tvarkyti privačios ir valstybinės žemės sklypų bei nekilnojamojo turto registrą; išduoti pažymą apie žemės sklypų įregistravimą, norimus parduoti ar išnuomoti, pirkti ar išsinuomoti žemės sklypus, žemės kadastro duomenis, įrašytus žemės registre; planuoti ir organizuoti žemėtvarkos, valstybinio žemės (su nekilnojamojo turto elementais) kadastro darbus. Žemėtvarkos tarnybų vadovai (buvusių ir esamų (2018 m.) vadovų sąrašas pateikiamas 1 lentelėje) buvo skiriami jų kandidatūras suderinus su Žemės ūkio ministerija. Daugumos savivaldybių tarnybų vadovais buvo paskirti dar sovietmečiu vyriausiais inžinieriais žemėtvarkininkais dirbę specialistai. Kai kuriose savivaldybėse buvo organizuojamos atrankos į tarnybų vadovų pareigas.

¹ Prieiga per internetą: <<https://e-tar.lt/acc/legalAct.html?documentId=TAR.6D9540435800&lang=lt>>.

² Prieiga per internetą: <<https://www.e-tar.lt/portal/lt/legalAct/TAR.99B3ADC8AD65>>.

³ Prieiga per internetą: <<https://e-seimas.lrs.lt/portal/legalAct/lt/TAD/TAIS.13566?jfwid=q8i88ldmd>>.

⁴ Prieiga per internetą: <<https://e-seimas.lrs.lt/portal/legalAct/lt/TAD/TAIS.15644>>.


⁵ Prieiga per internetą: <<https://e-seimas.lrs.lt/portal/legalAct/lt/TAD/TAIS.41635?jfwid=qjs00dmx9>>.

⁶ Prieiga per internetą: <<https://www.e-tar.lt/portal/lt/legalAct/TAR.4A83A16DD55C>>.

1 lentelė. Žemėtvarkos tarnybų vadovų (buvusių ir esamų (2018 m.) sąrašas

Rajono, miesto pavadinimas*	Žemėtvarkos tarnybų vadovai, v. pavardė**
Akmenė	A.Mitkuvienė*, T. Rožukienė*, E. Pliastas, A. Bučys, A. Eselinas, E. Pliastas, J. Dunauskaitė
Alytaus m. (nuo 2010-07-01 sujungta su Alytaus r.)	L. Kairaitytė, E. Bartusevičienė, L. Mickevičius, V. Aleknavičienė,
Alytus r.	J. Abeciūnas*, M. Feiferienė*, Z. Kvederavičienė, R. Pipiras, V. Kalendauskaitė, K. Maknauskaitė, I. Marčinskienė
Anykščiai	B. Dubickas*, K. Saulienė*, A. Bondzinskas*, G. Burneikaitė, D. Petrauskas
Biržai	J. Umbrasas*, S. Baubinas*, P. Prašmantienė*, G. Šimoliūnaitė, A. Stankevičienė
Druskininkai	V. Balčius, V. Balčienė, I. Jankuvienė
Elektrėnai	V. Vėželis, O. Zelenkauskienė, D. Matijoška
Ignalina	V. Pauliukonis*, J. Ribokienė* A. Bagdonas
Jonava	P. Adomėnas*, J. Praškevičius*, R. Auksaitienė
Joniškis	A.Valeika*, P. Vasiliauskas*, R. Tiškevičius, A. Montrimas
Jurbarkas	J. Žilinskas*, V. Stankūnas*, D. Štuikienė*, A. Baltrušaitis
Kaišiadorys	J. Radvila*, A. Stekionis*, R. Čiurovienė*, D. Tamulevičienė
Kauno m.	P. Sabeckis, N. Pėtnyčytė, D. Tamulevičienė, D. Gineikaitė, A. Markuckienė
Kauno r.	J. Čepelevičius*, V. Demendžiūnas*, B. Aleksonis*, E. Reimantas, G. Riauka, T. Tamošiūnas, V. Daubaras
Kelmė	S. Godliauskas*, J. Jasionis*, R. Parnarauskienė*, A. Žukauskas
Kėdainiai	L. Pupkus*, M. Kirsnyš*, O. Grigolienė*, T. Okunevičienė, A. Šalugienė
Klaipėdos m.	E. Šakalys, R. Gružienė, S. Mačiulskis, S. Narkuvienė
Klaipėdos r.	J. Kiriliauskas*, S. Tamolis*, G. Stankus, D. Bukavičienė
Kretinga	P. Draskinis*, B. Stanikūnienė*, K. Krusa, K. Maksvytis, D. Vitkus
Kupiškis	P. Pakšys*, M. Bidlauskienė*, A. Uldukienė
Lazdijai	A.Lapinskienė*, B. Vainienė*, A. Černiauskienė, A. Gerasimovienė
Marijampolė	L. Straukas*, V. Uleckas*, I. Kneizevičienė, V. Klimas, I. Šveikauskienė, I. Kneizevičienė
Mažeikiai	I. Paulauskienė*, V. Glodenis*, J. Dargis*, Z. Šimkus
Molėtai	V. Bertulis*, A. Rukas, Z. Černiauskienė, V. Vilūnaitė, E. Skardžius
Pagėgiai (nuo 2010-07-01 sujungta su Tauragės sk.)	N. Auškalnienė,
Pakruojis	V. Stankaitis*, A. Rimkus, R. Tiškevičius, A. Radeckis
Palanga	J. Vaineikis, A. Stonkus, N. Jonikienė
Panevėžio m. (nuo 2010-07-01 sujungta su Panevėžio r.)	J. Puniškis, G. Bagočiūnas,
Panevėžio r.	Z. Zavadskis*, A. Petrauskienė*, A. Zutkytė, Z. Janauskienė, J. Atkočius, V. Kuzmaitė, Z. Marmokienė, V. Balčiūnienė

Pasvalys	J. Naudžiūnas*, P. Stasiulionis*, G. Pakštaitienė
Plungė	A.Šliuoža*, J. Dargis*, P. Grikštas*, Ž. Girdvainytė, S. Januška
Prienai (Birštonas)	J. Minginas*, V. Vasiliauskas*, I. Bujavičienė*, D. Gulijeva, V. Aleknavičienė
Radviliškis	K. Hurčinas*, V. Komka*, A. Valys*, L. Motiejūnienė, A. Gedminas
Raseiniai	S. Neliubšis*, V. Pečkauskaitė-Laucienė*, J. Plieskis*
Rokiškis	K. Dauderis*, S. Bajalytė*, R. Morkys*, J. Smalinskienė, A. Šarka
Skuodas	J. Valickas*, J. Žilevičienė*, V. Gudaitis*, A. Bagdonas, L. Luožys
Šakiai	A. Bartuška*, P. Lukševičius*, P. Tuma*, V. Vaičiūnas
Šalčininkai	S. Potapovičius*, J. Belanas*, A. Kėkštas*, S. Lebedis, R. Simonavičienė*, S. Sinkevič
Šiaulių m. nuo 2010-07-01 sujungta su Šiaulių r.)	V. Kibildis
Šiaulių r.	P. Kavarskas*, J. Vertelka*, M. Guzaitienė*, V. Guzaitis*, R. Bogušas, R. Rimeikienė, V. Varnas, L. Motiejūnienė
Šilalė	L. Gustainienė*, S. Bagdonas*, V. Bajorūnas, J. Janulevičienė, R. Bukauskas
Šilutė	E. Kaniauskienė*, M. Auškalnienė*, M. Budginas, A. Juočas, A. Balčiūnas
Širvintos	E. Jankauskienė*, A. Vosylius*
Švenčionys	J. Juzėnas*, B. Mikūta*, R. Malčius, E. Bartusevičienė*, A. Bartaševičienė, M. Leverauskienė
Tauragė	V. Juška*, V. Laucienė*, V. Jasaitis, R. Ažna,
Telšiai	S. Dranseika*, A. Aleksienė*, A. Žymančius*, G. Apanavičius, A. Vasiliauskas, A. Katarskienė, S. Leščiauskas.
Trakai	E. Jankauskas*, R. Marčinskienė*, S. Puipa*, P. Rekštys*, A. Podrezas, D. Matijoška
Ukmergė	S. Kasperavičius*, S. Drujotienė*, L. Vilimienė*, A. Burneika
Utena	V. Jovaiša*, I. Guigienė*, A. Gurkšnys, R. Jankauskienė, E. Skardžius, V. Vilūnaitė
Varėna	V. Stramskauskas*, S. Jakutis*, O. Savickienė, A. Vencevičius
Vilkaviškis	J. Šuminas*, V. Belozarienė*, L. Atkočiūnienė*, R. Čėsna, S. Kravčėnka, V. Bielowarienė
Vilniaus m.	A. Gasilionis, S. Žvirblis, A. Varanauskienė, J. Riaubiškienė, V. Staniulienė, L. Katkevičiūtė, J. Riaubiškienė, A. Juška, M. Joteika
Vilniaus r.	J. Ožechovskis*, G. Duoba*, B. Derenčienė*, G. Šatkauskas*, A. Navickas, S. Bacevičius, V. Griganavičiūtė, L. Dieninis, A. Vutkina, J. Liogė.
Zarasai	B. Kaštaunas*, V. Kuginys*, A. Keraitis*, G. Vaškevičius, R. Marcinkevičius, P. Razbadauskas, V. Kavaliauskienė

 *Darbuotojai, dirbę vyriausiais inžinieriais žemėtvarkininkais iki Lietuvos nepriklausomybės atkūrimo.
 ** Dalis lentelėje nurodytos informacijos panaudota iš žurnalo „Žemėtvarka ir hidrotechnika“ 1994 m. trečiame numeryje spausdinto buvusio Žemės tvarkymo departamento direktoriaus Prano Aleknavičiaus straipsnio „Valstybinė žemėtvarkos tarnyba 1944-1994 metais“.

Žemės, pagrindinio nekilnojamojo turto registro objekto, teisinio registravimo pradžia laikytinas Lietuvos Respublikos Vyriausybės 1992 m. balandžio 30 d. nutarimas Nr. 316 „Dėl Lietuvos Respublikos valstybinio žemės (su nekilnojamojo turto elementais) kadastro nuostatų tvirtinimo“⁷. Šiuo nutarimu paskirstyta su Valstybinio žemės kadastro, kuriame, be žemėnaudas apibūdinančių duomenų, pradėti registruoti privatinės nuosavybės teisės patvirtinantys dokumentai, paveldėjimo teisės liudijimai, nuomos sandoriai, ipotekos bankui reikalingi įrašai ir servitutai, tvarkymu susijusių institucijų, įstaigų ir įmonių atsakomybė. Toliau nurodomos svarbiausios jų funkcijos.

Valstybinis žemėtvarkos institutas (įsteigtas 1961 m., o nuo 1991 m. jo direktoriaus pareigas ėjo Silvestras Staliūnas) buvo įpareigotas teikti miestų (rajonų) valdybų žemėtvarkos tarnyboms duomenis apie žemės reformos žemėtvarkos projektų arba žemės skyrimo projektų įgyvendinimo metu suformuotas žemėnaudas. Vėliau, t. y. įgyvendinant Žemės ūkio ministerijos 1994 m. rugpjūčio 22 d. įsakymą Nr. 436 „Dėl žemės kadastro žemėlapių rengimo“⁸, Valstybiniam žemėtvarkos institutui kartu su Žemės tvarkymo departamentu pavesta suskirstyti Respublikos miestų ir rajonų savivaldybių teritorijas į žemės kadastro rajonus, blokus ir parengti šių teritorijų žemėlapius.

Reikalingą kartografinę medžiagą Žemės ūkio ministerijos ir miestų (rajonų) valdybų užsakymu rengė šiuos darbus atlikti įgaliotos valstybės įmonės arba kitos įmonės ir organizacijos, turinčios Valstybinės geodezijos tarnybos išduotą leidimą.

Miestų (rajonų) valdybų žemėtvarkos tarnyboms pavesta kurti pirminius Valstybinio žemės kadastro duomenų bankus.

Vieningas Valstybinio žemės kadastro duomenų bankas pradėtas kurti Valstybinėje žemės kadastro automatizavimo įmonėje (toliau – Kadastro įmonė, įmonė) (direktorius – Antanas Ivancius). Įmonė įsteigta Žemės ūkio ministerijos 1992 m. sausio 17 d. įsakymu Nr. 32 „Dėl Valstybinio agroskaičiavimo centro likvidavimo“ Valstybinio agroskaičiavimo centro Žemėtvarkos uždavinių projektavimo ir diegimo skyriaus pagrindu. Vadovaujantis Lietuvos Respublikos Vyriausybės 1992 m. gegužės 4 d. potvarkiu Nr. 435p įmonė įrašyta į specifinės paskirties įmonių sąrašą. Šis sprendimas suteikė dalinę apsaugą nuo panaikinimo, sujungimo ar kitokių nepageidautinų pakeitimų. Kadastro įmonės veiklos pradžioje darbai Žemės ūkio ministerijos užsakymais buvo finansuojami iš valstybės biudžeto lėšų, skirtų Valstybiniam žemėtvarkos institutui.

Žemės ūkio ministro 1993 m. liepos 23 d. įsakymu Nr. 577 „Dėl žemės sklypų registravimo tvarkos miesto (rajonų) žemės registre“⁹ Kadastro įmonei pavesta užtikrinti žemės registro dokumentų, kuriuos galima parengti kompiuteriu, aprūpinimą programomis ir metodinę priežiūrą, taip siekiant automatizuoti viso nekilnojamojo turto registravimo procesą.

Koordinuojant Žemės ūkio ministerijai, buvo glaudžiai bendradarbiaujama su miestų (rajonų) valdybomis, Valstybinio žemėtvarkos institutu, Respublikiniu inventorizavimo, projektavimo ir paslaugų biuru.

Per Kadastro įmonę miestų (rajonų) valdybų žemėtvarkos tarnybos gavo pirmuosius kompiuterius. Taip pradėtos automatizuoti žemėtvarkos specialistų darbo vietos, t. y. Valstybinio žemės kadastro registų duomenų banko suformavimas, darbui reikalingų dokumentų parengimas, informacijos perdavimas elektroniniu paštu į centrinį duomenų banką. Įmonė pradėjo rengti bendrusius Valstybinio žemės kadastro registrai pildyti

⁷ Prieiga per internetą: <<https://e-seimas.lrs.lt/portal/legalAct/lt/TAD/TAIS.6628/OzNRxTVizy>>.

⁸ Lietuvos Respublikos žemės ūkio ministerijos 1994 m. rugpjūčio 22 d. įsakymas Nr. 436 „Dėl žemės kadastro žemėlapių rengimo“.

⁹ Prieiga per internetą: <<https://www.e-tar.lt/portal/lt/legalAct/TAR.C8BCA1D658E1>>.

aktualius klasifikatorius ir metodinius nurodymus, kuriais remiantis buvo aiškinama, kaip turėtų būti parengiami duomenys ir kokia tvarka jie suvedami į kadastrą. Pradėti rengti ir vėliau kasmet rengiami Valstybinio žemės kadastro suvestiniai duomenys.

Įgyvendinant minėtąjį Žemės ūkio ministerijos 1994 m. rugpjūčio 22 d. įsakymą Nr. 436 pradėta rengti programinė įranga siekiant pakeisti žemės sklypų identifikavimą konkrečioje vietovėje. Vėliau miestų ir rajonų valdybų žemėtvarkos tarnybų specialistai supažindinti su žemės kadastro žemėlapių rengimo tvarka. Programinių priemonių kadastro žemėlapiams rengti kūrimu įmonėje rūpinosi nuo 1993 m. spalio 1 d. Metodiniame skyriuje įsteigta Kompiuterinės grafikos grupė (vedėjas – Vidmantas Augulis).

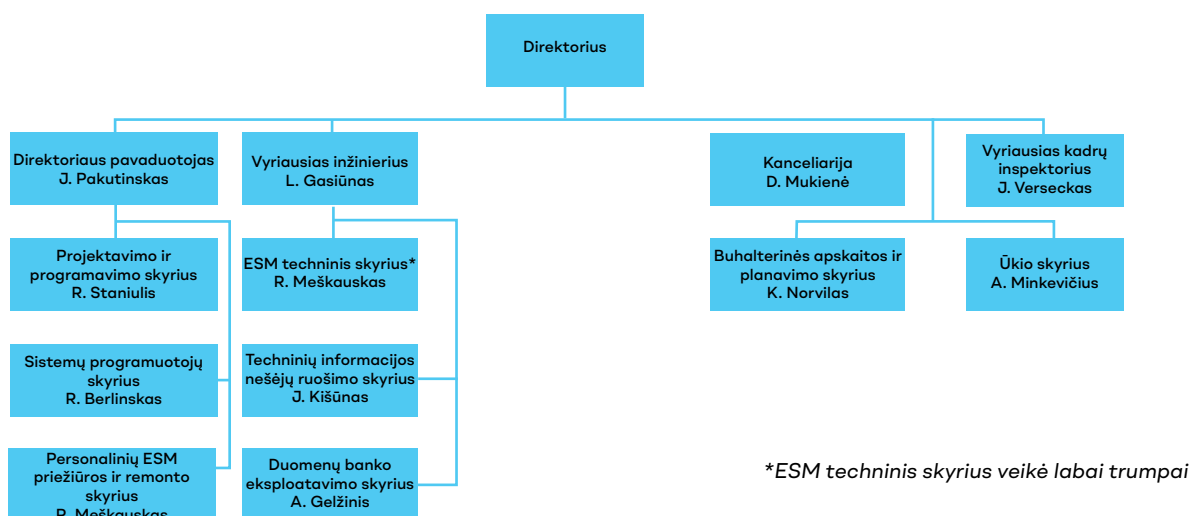
Lietuvos Respublikos Vyriausybės 1995 m. birželio 16 d. nutarimu Nr. 860 „Dėl valstybės žemės kadastro įmonės ir Valstybinio žemėtvarkos instituto įstatinio kapitalo“¹⁰ Valstybiniam žemėtvarkos institutui perduota kompiuterinė techninė įranga, skirta grafiniams kadastro duomenims (kadastro žemėlapiams) tvarkyti.

Valstybiniam žemėtvarkos institutui dar buvo perduotos Kadastro įmonei Vinco Kudirkos g. Nr. 18, Vilniuje priklausiusios patalpos, kuriose įsikūrė instituto centrinis kadastro skyrius.

Institute įsteigti penki regioniniai kadastro ir geodezijos centrai – Kaune, Klaipėdoje, Panevėžyje, Šiauliuose ir Vilniuje. Svarbiausia minėtųjų centrų funkcija buvo tvarkyti skaitmeninį kadastro žemėlapij. Padedant kitoms šalims buvo atnaujinama ir tobulinama kompiuterinė įranga grafinei informacijai kurti, įsigyta naujų kompiuterių ir digitaizerių (skaitmenuoklių). Institutas, kurdamas GIS metodikas, rėmėsi Danijos ir Jungtinių tautų FAO specialistų rekomendacijomis. Šie centrai institute veikė iki 1997 m. pabaigos.

Beje, 1993 m. buvo inicijuotas Valstybinio žemėtvarkos instituto ir Kadastro įmonės sujungimo procesas. Galime tik spėlioti, kokį Nekilnojamojo turto kadastrą ir registrą turėtume šiandien, jeigu tuometiniai vadovai, net Vyriausybės posėdyje aptarę šį klausimą, būtų priėmę sprendimą sujungti šias dvi įmones.

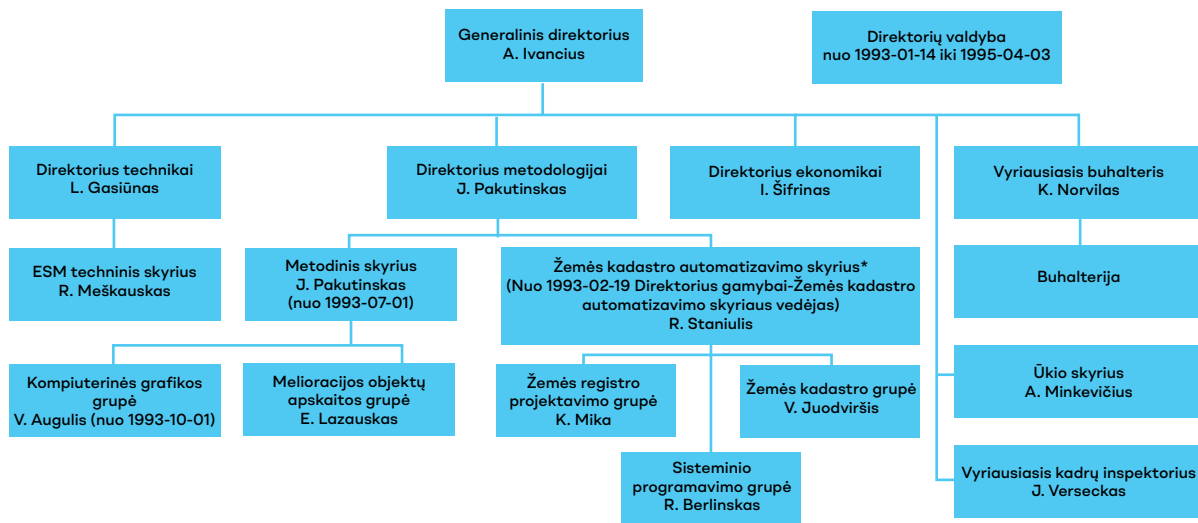
Tik susikūrusioje Kadastro įmonėje įsteigti padaliniai, iš kurių minėtini Projektavimo ir programavimo (vėliau – Žemės kadastro automatizavimo) skyrius (vedėjas – Romualdas Staniulis), ESM techninis skyrius (vedėjas – Remigijus Meškauskas), Sistemų programuotojų skyrius (vedėjas – Rimantas Berlinskas) ir kt. (įmonės 1992 m. principinė organizacinė struktūra pateikiama 2 paveiksle), kūrę dabartinio Nekilnojamojo turto kadastro ir registro pagrindus. Įmonėje tuo metu pradėjo veikti Stebėtojų taryba.



2 paveikslas. Valstybinės žemės kadastro automatizavimo įmonės struktūra nuo įsteigimo (Žemės ūkio ministerijos 1992-01-17 įsakymo Nr. 32 pagrindu)

¹⁰ Prieiga per internetą: <<https://www.e-tar.lt/portal/lt/legalAct/TAR.B5141BA3C2F7>>.

Tais pačiais metais įsteigti technikos, metodologijos ir ekonomikos direktorių etatai. Vadovavimas šioms sritims patikėtas atitinkamai L. Gasiūnui, J. Pakutinskui ir I. Šifrinui. 1993 m. vasario mėn. įsteigtas gamybos direktoriaus – žemės kadastro automatizavimo skyriaus vedėjo etatas, kuris patikėtas R. Staniuliui. Kurį laiką įmonėje veikė direktorių valdyba. Ją sudarė įmonės direktorius ir už atskiras sritis atsakingi direktoriai (įmonės organizacinė struktūra, galiojusi nuo 1992 m. spalio mėn. iki 1993 m. liepos mėn., pateikiama 3 paveiksle). Tenka pripažinti, kad įmonės struktūros pokyčiai buvo labai dažni, grafinė medžiaga nėra išlikusi. Sudarant paveiksluose pavaizduotas schemas remtasi darbuotojų etatų sąrašais, savo prisiminimais pasidalino buvę ir esami įmonės darbuotojai (A. Ivancius, I. Šifrinas, R. Kasperavičius, B. Mikūta ir kt.).



*Žemės kadastro automatizavimo sk. likviduotas 1993-10-01. Vietoje jo įsteigti Projektavimo ir Eksploatavimo skyriai.
 3 paveikslas. Valstybinės žemės kadastro automatizavimo įmonės organizacinė struktūra nuo 1992 m. spalio mėn.

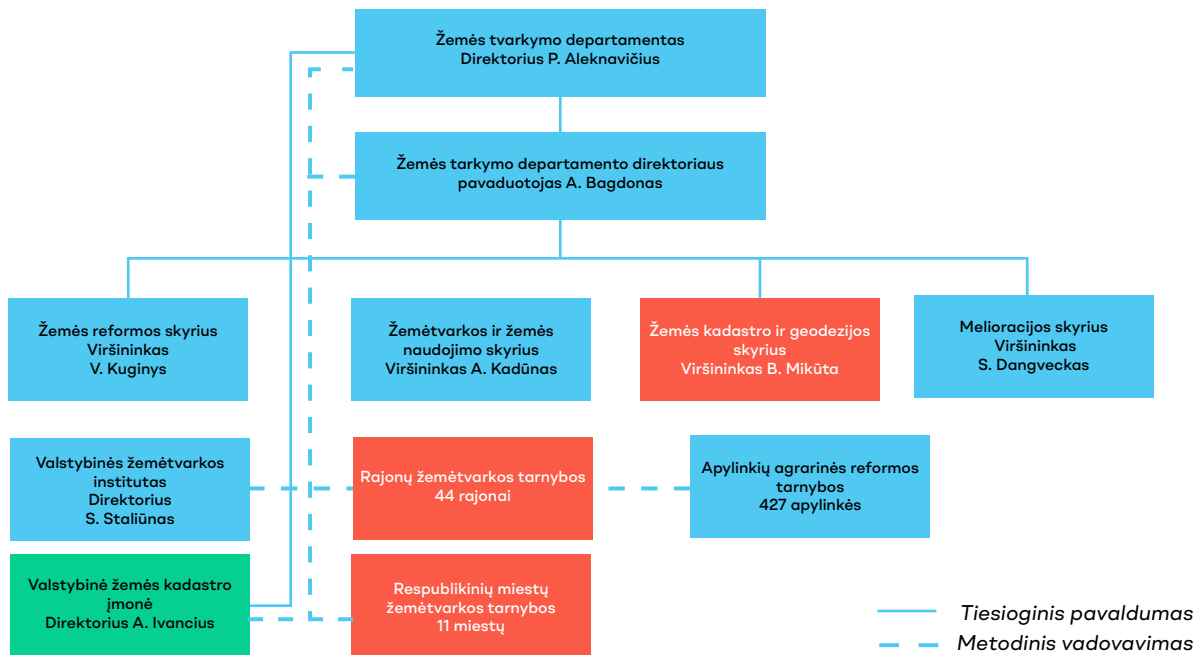
Kadastro įmonės pavadinimas laikui bėgant keitėsi. Nuo 1993 m. liepos 15 d. Valstybiniame patentų biure įregistruota Valstybinė žemės kadastro įmonė, o vėliau, t. y. nuo 1995 m. kovo 8 d. ji tapo Valstybės žemės kadastro įmone (Lietuvos Respublikos žemės ūkio ministerijos sekretoriaus – Valstybinės žemėtvarkos ir geodezijos tarnybos direktoriaus S. Staliūno patvirtinti Įmonės įstatai 1995 m. kovo 14 d. įregistruoti Vilniaus m. valdybos Rejestro skyriuje). Įsigaliojus naujiems įstatams, buvo atsisakyta valdymo organų – direktorių valdybos, revizijos komisijos - ir vienasmeniu įmonės vadovu tapo direktorius. Tokiu pavadinimu Kadastro įmonė veikė iki Žemės ir kito nekilnojamojo turto kadastro ir registro valstybės įmonės įsteigimo 1997 m. liepos 8 dieną.

Svarbi teisinio reguliavimo, metodinio vadovavimo, techninio aprūpinimo ir skundų bei prašymų nagrinėjimo funkcija teko Žemės ūkio ministerijai ir jos sudėtyje buvusiam Žemės tvarkymo departamentui.

1994 m. balandžio 26 d. priimtu Lietuvos Respublikos žemės įstatymu Nr. I-446¹¹ Žemės ūkio ministerija buvo paskirta vadovaujančia valstybinio žemės kadastro darbams. Žemės tvarkymo departamente (departamento organizacinė struktūra pateikiama 4 paveiksle) buvo įkurtas Žemės kadastro skyrius (viršininkas – Bronislovas Mikūta), kuris koordinavo bendrojo Valstybinio žemės kadastro kūrimo darbus, tuo tikslu rengė Vyriausybės nutarimų, Žemės ūkio ministro įsakymų projektus ir metodinius raštus.

¹¹ Prieiga per internetą: <<https://e-seimas.lrs.lt/portal/legalAct/lt/TAD/TAIS.5787?fwid=qjs00cq29>>.

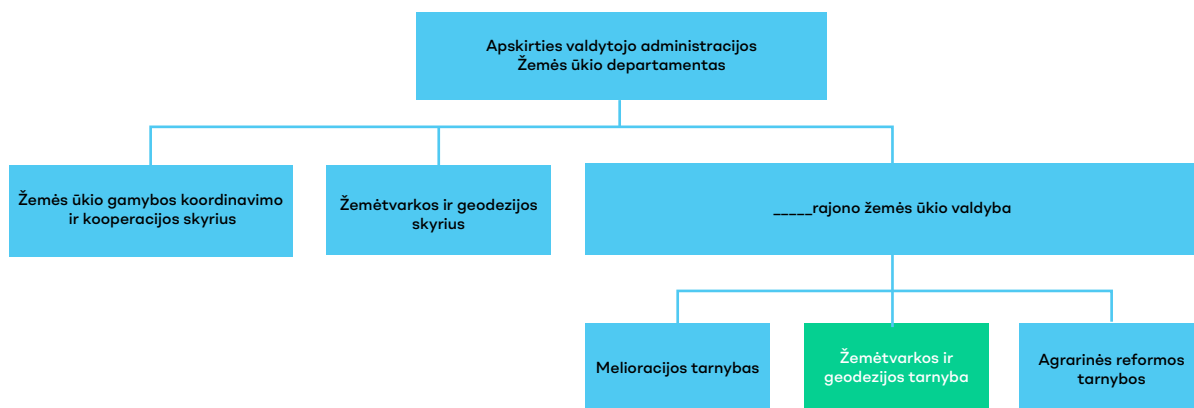
Skyriaus pavadinimas vėliau buvo pakeistas į Žemės ir nekilnojamojo turto kadastro bei Žemės kadastro ir geodezijos skyrių.



4 paveikslas. Žemės tvarkymo departamento ir pavaldžių įmonių bei įstaigų schema 1994 m.

Minėtoji departamento struktūra iš esmės nekito iki apskričių valdytojų ir jų administracijų įsteigimo įgyvendinant 1994 m. gruodžio mėn. 15 ir 20 d. priimtus atitinkamai Lietuvos Respublikos apskrities valdymo įstatymą Nr. I-707¹² ir jo įgyvendinamąjį įstatymą Nr. I-711 „Dėl Lietuvos Respublikos apskrities valdymo įstatymo įgyvendinimo“¹³.

Šiais įstatymais savivaldybės buvo įpareigtos joms deleguotas valstybinio žemės kadastro darbų organizavimo, žemės teisinio registravimo valstybės funkcijas per du mėnesius perduoti apskričių valdytojams kartu su joms skirtu darbo apmokėjimo fondu, kitais materialiniais ir finansiniais ištekliais, turimais 1995 m. sausio 1 dieną. Apskričių valdytojų administracijose įsteigti Žemės ūkio departamentai, kurių sudėtyje apskričių centruose buvo Žemėtvarkos ir geodezijos skyriai, o rajonų ir miestų savivaldybių teritorijose – šių departamentų žemės ūkio valdybose Žemėtvarkos ir geodezijos tarnybos (tipinė organizacinė struktūra pateikiama 5 paveiksle). Jos perėmė buvusių miestų ir rajonų valdybų Žemėtvarkos tarnybų funkcijas.

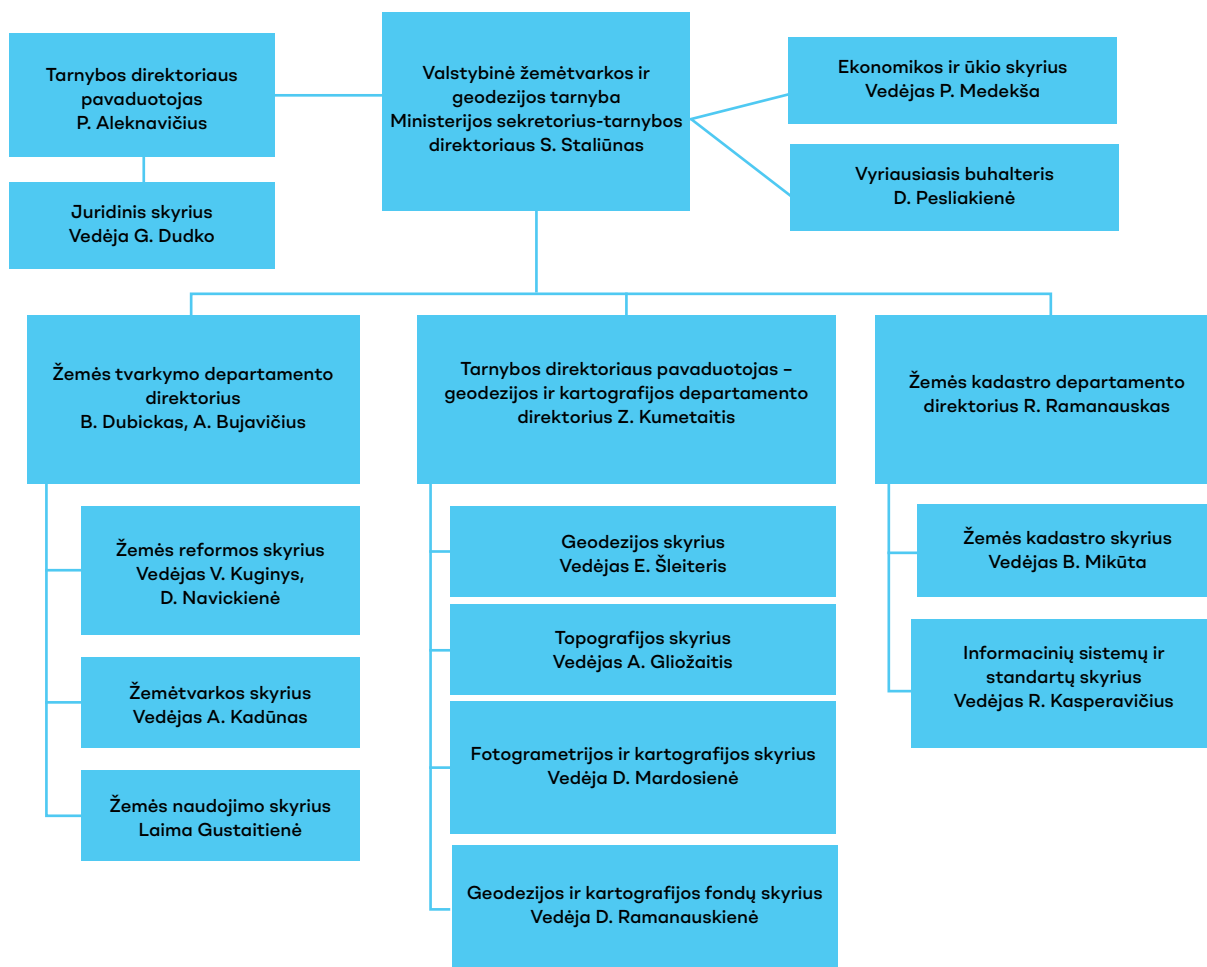


5 paveikslas. Tipinė apskrities valdytojo administracijos Žemės ūkio departamento struktūra, patvirtinta Lietuvos Respublikos Vyriausybės 1995-05-05 nutarimu Nr. 640 (panaikinta Vyriausybės 1997-02-07 nutarimu Nr. 100)

¹² Prieiga per internetą: <<https://e-seimas.lrs.lt/portal/legalAct/lt/TAD/TAIS.15139?jfwid=9fbgs4upr>>.

¹³ Prieiga per internetą: <https://www.e-tar.lt/portal/lt/legalActPrint?actualEditionId=TAIS_22187&documentId=TAR.2551496FA7C1>.

Kartu su savivaldybių atliekamų funkcijų perdavimu apskričių valdytojams vyko šalies centrinių institucijų pertvarkymas. Lietuvos Respublikos Vyriausybė 1994 m. gruodžio 28 d. nutarimu Nr. 1328¹⁴ nusprendė reorganizuoti Valstybinę geodezijos tarnybą prie Statybos ir urbanistikos ministerijos bei Žemės ūkio ministerijos Žemės tvarkymo departamentą į Valstybinę žemėtvarkos ir geodezijos tarnybą prie Žemės ūkio ministerijos (toliau – Valstybinė žemėtvarkos ir geodezijos tarnyba). Šiuo nutarimu Vyriausybė Valstybinei žemėtvarkos ir geodezijos tarnybai priskyrė Valstybinį žemėtvarkos institutą, Valstybinę žemės kadastro automatizavimo įmonę, Valstybinį aerofotogeodezijos institutą ir Valstybinį distancinių tyrimų ir geoinformatikos centrą. Taip buvo sukurta bendra, visa apimanti struktūra, kuri turėjo padėti sudaryti geresnes sąlygas vykdyti žemės reformos, žemėtvarkos, žemės kadastro, geodezijos ir kartografijos darbus bei sukurti žemės ir geografinę informacinę sistemą. Valstybinei žemėtvarkos ir geodezijos tarnybai (organizacinė struktūra pateikiama 6 paveiksle) pavesta metodiškai vadovauti Valstybinio žemės kadastro duomenų rengimo ir tikslinimo darbams bei juos koordinuoti. Tuo tikslu tarnyboje, be kitų padalinių, buvo įsteigtas Žemės kadastro departamentas (direktorius – Rimantas Ramanauskas), o jame – Žemės kadastro skyrius (viršininkas – B. Mikūta) bei iš minėtojo skyriaus grupės suformuotas Informacinių sistemų ir standartų skyrius (viršininkas – Romualdas Kasperavičius).



6 paveikslas. Žemėtvarkos ir geodezijos tarnybos prie Žemės ūkio ministerijos struktūra (1995-1997 m.)

¹⁴ Prieiga per internetą: <<https://e-seimas.lrs.lt/portal/legalAct/lt/TAD/TAIS.15644>>.

Svarbiausios Žemės kadastro skyriaus funkcijos buvo šios: formuoti žemės kadastro (apskaitos), žemės vertinimo mokesčiams ir nuosavybės registravimo plėtros kryptis; rengti siūlymus dėl žemės kadastro (apskaitos), duomenų rengimo mokesčiams ir nuosavybės registravimo darbų Valstybės žemės kadastro įmonei, Valstybiniam žemėtvarkos institutui; rengti teisės aktų projektus; formuoti tarptautinio bendradarbiavimo kryptis; inicijuoti ir koordinuoti projektų, finansuojamų iš užsienio šalių ir Europos Sąjungos, įgyvendinimą; organizuoti mokymo seminarus, susitikimus su užsienio ekspertais, teikti reikiamą informaciją nuolatiniam ekspertui Neilui Kingui, kuris dirbo Valstybinėje žemėtvarkos ir geodezijos tarnyboje pagal PHARE finansuojamą projektą.

Paminėtinos dvi svarbiausios Informacinių sistemų ir standartų skyriaus funkcijos – Žemės informacinės sistemos kūrimas ir vystymas bei žemės kadastro žemėlapių standartų, derinant juos su topografinių žemėlapių standartais, kūrimas ir tvarkymas. 1996 m. buvo parengta Žemės informacinės sistemos kūrimo koncepcija, kuri tapo ateities Nekilnojamojo turto kadastro ir registro informacinės sistemos kūrimo pagrindu. Taip pat buvo parengti ir suderinti žemės kadastro žemėlapių rengimo principai, kurie iš esmės nepasikeitė ir taikomi iki šiol. Skyriuje dirbo keturi darbuotojai.

Po 1996 m. Lietuvos Respublikos Seimo rinkimų naujoji politinė dauguma nusprendė pertvarkyti apskričių valdymą. Tų pačių metų gruodžio 12 d. buvo pakeistas Apskričių valdymo įstatymas¹⁵ ir vietoj apskričių valdytojų administracijų įsteigtos apskričių viršininkų administracijos, kurioms pradėjo vadovauti naujai paskirti viršininkai. Iš apskričių valdytojų perimtos ir valstybinio žemės kadastro ir žemės teisinio registravimo funkcijos. Joms organizuoti ir vykdyti pagal Vyriausybės 1997 m. vasario 7 d. nutarimu Nr. 100¹⁶ patvirtintą Laikinąją tipinę apskričių viršininko administracijos organizacinę valdymo struktūrą buvo įsteigti Kaimo reikalų departamentai, o nuo 1997 m. rugpjūčio 1 d. ir Žemės tvarkymo departamentai. Šių departamentų sudėtyje veikė rajonų ir miestų žemėtvarkos skyriai. Minėtieji skyriai valstybinio žemės kadastro ir žemės teisinio registravimo funkcijas atliko iki jų perdavimo Žemės ir kito nekilnojamojo turto kadastro ir registro valstybės įmonei.

Lietuvos Respublikos Seimo 1997 m. spalio 16 d. įstatymu Nr. VIII-456¹⁷ priimtų Apskričių valdymo įstatymo pakeitimų pagrindu apskričių viršininkams, atitinkamai ir jų pavaldume buvusiems rajonų ir miestų žemėtvarkos skyriams nuo 1998 m. sausio 1 d. liko teisė (pareiga) tvarkyti laisvos valstybinės žemės fondą, išskyrus žemę, perduotą valdyti savivaldos institucijoms; įgyvendinti žemės reformą; įstatymų nustatyta tvarka nustatyti žemės servitutus ir atlikti žemės naudojimo valstybinį reguliavimą bei žemės naudojimo valstybinę kontrolę. Nuo to laiko žemėtvarkos skyriai priiminėjo sprendimus dėl žemės sklypų kadastro duomenų patvirtinimo bei žemės sklypų – nekilnojamojų daiktų – suformavimo ir visus sprendimus, susijusius su valstybinės žemės valdymu, naudojimu ir disponavimu. Analogiškos funkcijos išliko ir Seimui 2009 m. liepos 7 d. Lietuvos Respublikos apskričių valdymo įstatymo ir jį keitusių įstatymų pripažinimo netekusiais galios įstatymu Nr. XI-318¹⁸ nuo 2010 m. liepos 1 d. likvidavus apskričių viršininkų administracijas ir jų atliekamas žemės tvarkymo funkcijas perdavus Nacionalinei žemės tarnybai prie Žemės ūkio ministerijos. Beje, Nacionalinė žemės tarnyba iki 2017 m. gruodžio 1 d. buvo atsakinga už metodinį vadovavimą nekilnojamojo turto kadastro darbams. Šias pareigas Vyriausybė 2017 m. gruodžio mėn. 20 d. nutarimu Nr. 1099¹⁹ perdavė Žemės ūkio ministerijai,

¹⁵ Prieiga per internetą: <<https://e-seimas.lrs.lt/portal/legalAct/lt/TAD/TAIS.34165?fwid=9fbgs4upr>>.

¹⁶ Prieiga per internetą: <<https://www.e-tar.lt/portal/lt/legalAct/TAR.1C690DEABCF7>>.

¹⁷ Prieiga per internetą: <<https://e-seimas.lrs.lt/portal/legalAct/lt/TAD/TAIS.45123?fwid=9fbgs4upr>>.

¹⁸ Prieiga per internetą: <<https://e-seimas.lrs.lt/portal/legalAct/lt/TAD/TAIS.349513/asr>>.

¹⁹ Prieiga per internetą: <<https://e-seimas.lrs.lt/portal/legalAct/lt/TAD/dd1029a0e6e611e7b4d1bdd5f1a9ff0e>>.

paskirdama ją nekilnojamojo turto kadastro valdytoja.

Lietuvos Respublikos Vyriausybė 1997 m. liepos 8 d. nutarimu Nr. 741 „Dėl Valstybinės žemėtvarkos ir geodezijos tarnybos reorganizavimo“²⁰ pavedė Žemės ir miškų ūkio ministerijai iki 1997 m. liepos 10 d. įsteigti savo struktūroje Žemėtvarkos ir žemės apskaitos departamentą, kuris pagal savo kompetenciją formuotų Lietuvos Respublikos žemės fondo valstybinio valdymo ir žemės reformos politiką, metodiškai vadovautų apskričių viršininkų administracijų padaliniais, atliekantiems žemės reformos, žemėtvarkos ir žemės apskaitos darbus, vykdytų kitus įstatymais ir teisės aktais pavestus uždavinius. Šiuo nutarimu Valstybinė žemėtvarkos ir geodezijos tarnyba reorganizuota į Valstybinę geodezijos ir kartografijos tarnybą prie Lietuvos Respublikos Vyriausybės (direktorius – Z. Kumetaitis). Nė vienai iš naujai įsteigtų institucijų neperduotos vadovavimo valstybinio žemės kadastro duomenų rengimo ir tikslinimo darbams bei jų koordinavimo funkcijos.

Iki šiol aptartos už valstybinio žemės kadastro ir žemės teisinio registravimo politikos formavimą ir jos įgyvendinimą atsakingos institucijos. Ne mažiau svarbu apžvelgti institucijas, įmones, kurios atliko statinių techninės inventorizacijos darbus (dabar – kadastro duomenų nustatymo darbai), statinių teisinio registravimo ir jų apskaitos politikos formavimą bei įgyvendinimą. Tenka pripažinti, kad rašytinės informacijos apie šioje srityje veikusių įstaigų organizacinę struktūrą nėra daug.

Pagrindinis politikos minėtojoje srityje formavimo vaidmuo teko Statybos ir urbanistikos ministerijai (ministras – A. Nasvytis) bei jos sudėtyje buvusiam Komunalinio ūkio ir paslaugų departamentui prie Statybos ir urbanistikos ministerijos (direktorius – Antanas Deveikis).

Minėtojo Komunalinio ūkio ir paslaugų departamento „įtakos sferai“ (taip nurodyta Respublikinio valstybinio inventorizavimo, projektavimo ir paslaugų biuro patvirtintuose įstatuose, 1990 m. lapkričio 14 d. patvirtintuose Komunalinio ūkio ir paslaugų departamento) priklausė Respublikinis valstybinio inventorizavimo, projektavimo ir paslaugų biuras (toliau – Respublikinis biuras, biuras) (direktorius – Povilas Sliževičius), kurio įstatai 1990 m. lapkričio 27 d. įregistruoti Kauno miesto valdyboje.

Šis biuras įsteigtas Respublikinio techninės inventorizacijos biuro ir Kauno tarp miestinio techninės inventorizacijos biuro pagrindu. Respublikiniam biurui buvo pavaldūs teritoriniai valstybiniai inventorizavimo, projektavimo ir paslaugų biurai Alytuje, Klaipėdoje, Marijampolėje, Mažeikiuose, Panevėžyje, Šiauliuose, Tauragėje, Telšiuose, Ukmergėje, Utenoje, Vilniuje. Jie teikė paslaugas įstatuose nustatytoms miestų ir rajonų teritorijoms.

Biuras atliko gyvenamųjų ir negyvenamųjų pastatų, inžinerinių įrengimų, vandentiekio, kanalizacijos, šiluminės ir elektros tinklų bei kitų objektų techninės inventorizacijos darbus, taip pat, kas labai svarbu, gyvenamųjų ir negyvenamųjų pastatų, butų, garažų ir sodo namelių patalpų teisinį registravimą ir jų apskaitą; archyvinių dokumentų saugojimą; pažymų, išrašų ir nuorašų išdavimą.

Pradžioje Biure buvo sudaromi šie valdymo organai: direktorių valdyba, revizijos komisija ir darbuotojų susirinkimas, kuris buvo šaukiamas kartą metuose. Operatyviai veiklai vadovavo Biuro administracija, o jos vadovu buvo ir direktorių valdybos pirmininkas, kurį skyrė steigėjas valdybos teikimu. Sudaryti samdos sutartį su administracijos vadovu teisę turėjo Komunalinio ūkio ir paslaugų departamentas, o administracijos darbuotojus į darbą priimti, nustatyti jų pareigas, atlyginimus teisė buvo suteikta valdybai. Biuro

²⁰ Prieiga per internetą: <<https://e-seimas.lrs.lt/portal/legalAct/lt/TAD/TAIS.41635?fwid=qjs00dmx9>>.

struktūra buvo nustatoma valdybos sprendimu.

1995 m. balandžio 6 d. biuras Komunalinio ūkio ir paslaugų departamento 1995 m. kovo 22 d. įsakymo Nr. 14 „Dėl VĮ „Respublikinis inventorizavimo, projektavimo ir paslaugų biuras“ įstatų patvirtinimo“ pagrindu perregistruotas į valstybės įmonę Respublikinį inventorizavimo, projektavimo ir paslaugų biurą. Atliekamos funkcijos iš esmės nesikeitė. Papildomai priskirta pareiga registruoti įkeitimo sutartis, formuoti inventorizuojamų objektų kompiuterinį duomenų banką, atlikti geodezinius matavimus ir sudaryti namų valdų žemės sklypų planus, detalizuota teisė įvertinti nekilnojamąjį turtą.

Pakeitus Biuro įstatus, veikė du valdymo organai – valdyba ir administracija. Valdybos nariais buvo administracijos vadovas, visų filialų vadovai bei steigėjo atstovas (Jaunius Grigas). Darbo sutartį su administracijos vadovu – generaliniu direktoriumi ir su vyriausioju finansininku sudaryti teisę turėjo steigėjas Komunalinio ūkio ir paslaugų departamentas. Minėtasis departamentas turėjo teisę įmonei nustatyti privalomus darbus (užduotis), paslaugų, darbų kainas ir tarifus, jų skaičiavimo taisykles bei administracijos, kurios darbuotojus skiria steigėjas, pareigybes.

Po ilgų diskusijų, ginčų Lietuvos Respublikos Vyriausybė, siekdama geriau organizuoti nekilnojamojo turto kadastro ir teisinio registravimo darbus, sparčiau įgyvendinti Lietuvos Respublikos nekilnojamojo turto registro įstatymo bei Lietuvos Respublikos hipotekos įstatymo nuostatas, sudaryti palankias teises, ekonomines ir organizacines sąlygas apsaugoti nuosavybės teises, plėsti nekilnojamojo turto rinką, gerinti gyventojų aptarnavimą bei racionaliai naudoti valstybės lėšas, ryžosi priimti istorinį sprendimą – sujungti Valstybės žemės kadastro įmonę ir valstybės įmonę Respublikinį inventorizavimo, projektavimo ir paslaugų biurą. Vyriausybės 1997 m. liepos 8 d. nutarimu Nr. 742²¹, sujungus minėtąsias įmones, buvo įsteigta Žemės ir kito nekilnojamojo turto kadastro ir registro valstybės įmonė. Jai pavesta įgyvendinti Lietuvos Respublikos nekilnojamojo turto registro įstatymą; tvarkyti žemės ir kito nekilnojamojo turto kadastrą (inventorizaciją) ir registrą; įstatymų nustatyta tvarka vykdyti žemės ir kito nekilnojamojo turto teisinę registraciją; analizuoti nekilnojamojo turto rinką ir įstatymų nustatyta tvarka organizuoti nekilnojamojo turto vertinimą, rengti duomenis nekilnojamojo turto apmokestinimui; kurti žemės ir kito nekilnojamojo turto informacinę sistemą; teikti valstybės institucijoms ir kitiems vartotojams duomenis apie nekilnojamąjį turtą, jo vertę ir teisinę padėtį, teikti kitas paslaugas; rengti metodikas, instrukcijas, standartus ir kitus norminius dokumentus, reglamentuojančius žemės ir kito nekilnojamojo turto kadastrą bei registrą. Tuo pačiu nutarimu Vyriausybė nusprendė naujai įsteigtai įmonei perduoti Valstybinio žemėtvarkos instituto regioninių kadastro ir geodezijos centrų kadastro dalį, t. y. atsakomybę už Kadastro žemėlapių rengimą.

Įmonės steigėjo funkcijos – privalomų užduočių, prekių, teikiamų paslaugų kainų, tarifų nustatymo bei jų apskaičiavimo, administracijos pareigybių tvirtinimo ir kitos – patikėtos Statybos ir urbanistikos ministerijai bei Žemės ir miškų ūkio ministerijai.

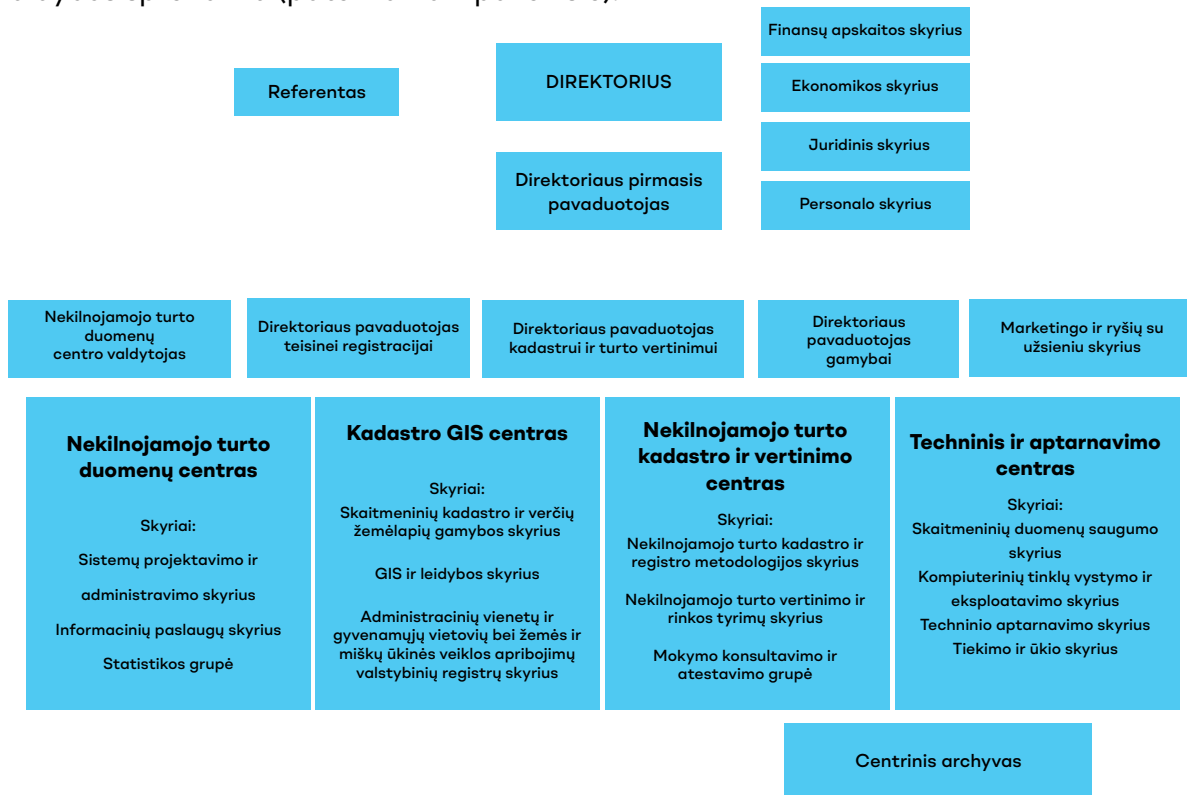
Po šio Vyriausybės sprendimo Statybos ir urbanistikos ministerijai bei Žemės ir miškų ūkio ministerijai teko organizaciniai įmonės kūrimo darbai, buvo parengta ir priimta daug teisės aktų. Įmonės įstatai patvirtinti Statybos ir urbanistikos bei Žemės ir miškų ūkio ministerijų 1997 m. liepos 25 d. įsakymais, atitinkamai Nr. 208 ir Nr. 451. Įstatai Vilniaus miesto valdybos Rejestro skyriuje įregistruoti 1997 m. liepos 30 dieną.

Įmonės vadovu Statybos ir urbanistikos ministerijos 1997 m. liepos 22 d. įsakymu

²¹ Prieiga per internetą: <<https://www.e-tar.lt/portal/lt/legalAct/TAR.7EEB805E6341>>.

Nr. 203 „Dėl K. Sabaliausko paskyrimo“ (pasirašė ministras Algis Čaplikas), suderintu su Žemės ir miškų ūkio ministru V. Knašiu, paskirtas Kęstutis Sabaliauskas.

Statybos ir urbanistikos ministro įsakymu, suderinus su Žemės ir miškų ūkio ministru, buvo skiriami ir įmonės administracijos vadovo pirmasis pavaduotojas bei vyriausiasis finansininkas. Kitus pavaduotojus, suderinęs su Statybos ir urbanistikos ministru, skyrė direktorius. Vėliau, t. y. 1999 m. vasario mėn. 4 d. Vilniaus m. valdybos Rejestro skyriuje įregistravus naujus įmonės įstatus, šias funkcijas perėmė atitinkamai Aplinkos ir Žemės ūkio ministerijos. Įmonėje nuo jos veiklos pradžios veikė du valdymo organai – administracija ir valdyba. Veiklos priežiūrai vykdyti sudaryta pastoviai veikianti (taip nurodyta įstatuose) priežiūros taryba. Įmonės organizacinė struktūra realiai suformuota tik 1998 m. kovo 10 d. valdybos sprendimu (pateikiama 7 paveiksle).



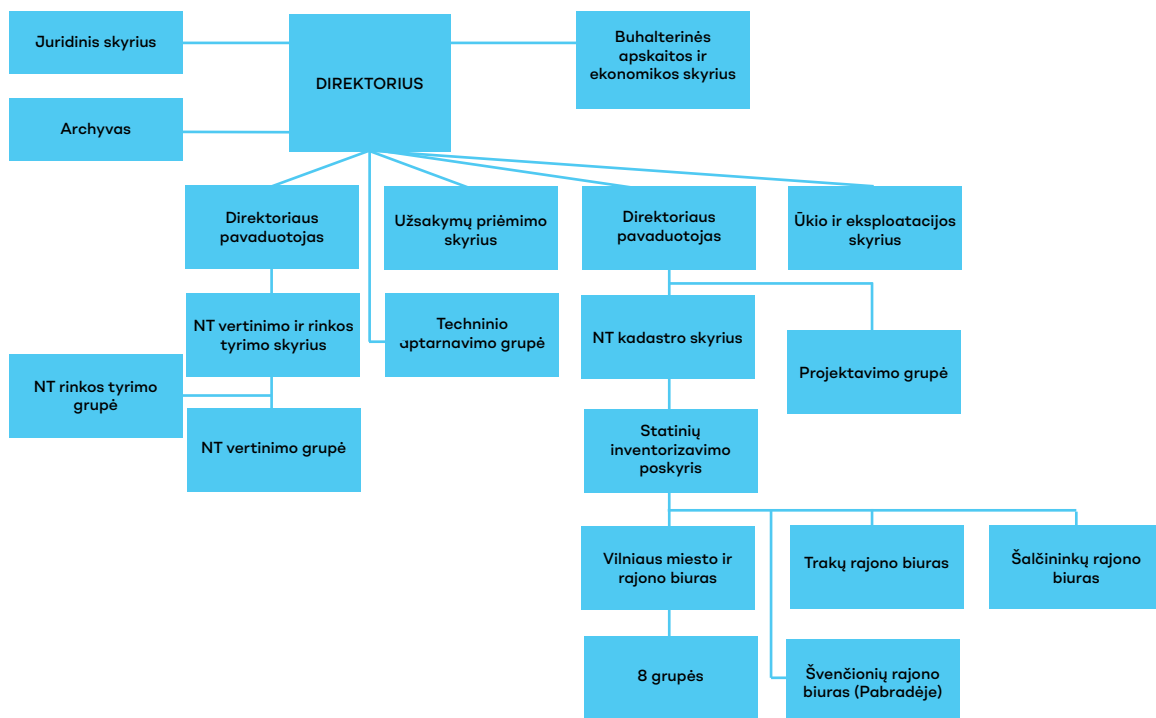
7 paveikslas. Žemės ir kito nekilnojamojo turto kadastro ir registro valstybės įmonės struktūra, patvirtinta valdybos 1998 m. kovo 10 d. sprendimu Nr. 5

Įmonė turėjo skubiai, t. y. iki 1998 m. sausio 1 d., pasiruošti įgyvendinti apskričių viršininkų administracijų rajonų ir miestų žemėtvarkos skyrių atliekamas žemės kadastro ir registracijos funkcijas, užtikrinti Respublikinio inventorizavimo, projektavimo ir paslaugų biuro darbų tęstinumą. Šiems ir kitiems darbams atlikti, be Centrinės įmonės padalinių, įsteigta 12 filialų – ūkiskaitinių įmonės padalinių, kurie turėjo savo sąskaitą ir anspaudą. Buvo paskirstytos jų aptarnaujamos teritorijos. Vėliau, įgyvendinant valdybos 1998 m. gruodžio 29 d. sprendimą, nuspręsta filialų aptarnaujamas teritorijas sutaptinti su apskričių administracinėmis ribomis bei atsisakyti Ukmergės ir Mažeikių filialų.

Pagrindinių filialo padalinių tipinė struktūra patvirtinta direktoriaus 1997 m. rugsėjo 1 d. įsakymu Nr. 1. Į jos sudėtį įėjo administracija – filialo direktorius, pavaduotojas, vyriausiasis inžinierius, juriskonsultas, referentas (sekretorė), buhalterija ir Ekonomikos

skyrius; gamybiniai padaliniai – Nekilnojamojo turto teisinio registravimo skyrius, Nekilnojamojo turto kadastro skyrius su Statinių inventorizavimo, Žemės kadastro, Projektavimo ir GIS grupėmis, Nekilnojamojo turto vertinimo ir rinkos tyrimo skyrius su Nekilnojamojo turto vertinimo ir Nekilnojamojo turto rinkos tyrimo grupėmis; rajonuose ir miestuose – Gyventojų aptarnavimo biurai bei pagalbiniai padaliniai – archyvas ir ūkio dalis. Filialo direktorius buvo pakankamai savarankiškas nustatyti darbuotojų skaičių administracijoje, gamybinių grupių ir darbuotojų jose skaičių, be to, įvertinęs finansines galimybes, turėjo teisę steigti ir kitus padalinius. Didžiausias Vilniaus filialas įsteigtas įmonės direktoriaus 1997 m. rugsėjo 10 d. įsakymu Nr. 4/K (Šio filialo organizacinė struktūra pateikiama 8 paveiksle). Minėtuoju įsakymu nuo 1997 m. rugsėjo 29 d. Jonas Štreimikis paskirtas filialo direktoriumi.

VILNIAUS FILIALO STRUKTŪRA



8 paveikslas. Žemės ir kito nekilnojamojo turto kadastro ir registro valstybės įmonės Vilniaus filialo struktūra nuo 1997 m. spalio 31 d.

Filialų vadovais daugeliu atvejų tapo buvę Respublikinio inventorizavimo, projektavimo ir paslaugų biuro padalinių vadovai (sąrašas pateikiamas 2 lentelėje).

Filialo pavadinimas	Direktoriaus vardas, pavardė	Įdarbinimo Respublikinio inventorizavimo, projektavimo ir paslaugų biuro filialo vadovo pareigose data	Darbo laikas Žemės ir kito nekilnojamojo turto kadastro ir registro valstybės įmonėje (dabar VĮ Registrų centras)	
			Nuo	Iki
Alytaus	Antanas Dabravolskas Albinas Varpukevičius Vincas Kisevičius Mečislovas Borevičius	1974/1985 1985/ 1987 1986/1997 X	1997-09-29	2019-02-28
Kauno	Povilas Sliževičius Alvydas Banevičius	1974-02-04 X	1998-10-29	1998-10-16 2019-02-28
Klaipėdos	Bronislava Piščekienė Egidijus Šakalys	1985-03-21 X	1997-09-18 2010-06-01	2010-05-31 2019-02-28
Marijampolės	Jonas Šulinskas* Petras Pavilonis	1985-10-05 X	1997-11-02 1997-10-01	1998-07-16 2019-02-28
Mažeikių (panaikintas 2012-04-12)	Alfonsas Pakamanis	1985-10-01	1997-11-01	2012-04-12
Panevėžio	Valentinas Šeibokas Rimantas Sankauskas	1974-10-10 X	1997-09-01 2004-11-02	2004-11-01 2019-02-28
Šiaulių	Valdemaras Makarevičius	1984-11-10	1997-09-01	2019-02-28
Tauragės	Algirdas Alekna Petras Žilys Rimvydas Pakalniškis	1978/1986-02-06 1986/1991 1991-11-05	1997-09-12	2019-02-28
Telšių	Stanislovas Savickas** Virginijus Sušinskas	1988-06-20 X	1997-09-28 1997-09-29	2003-01-31 2019-02-28
Ukmergės (panaikintas 1999-07-30)	Valerijus Žėgis	1985-10-01	1997-10-10	1999-05-03
Utenos	Marija Šidiškienė Romas Daugėla Ona-Nijolė Meiluvienė Skirmantas Galiauskas	1974-05-07/ 1975-06-30 1975-07-15/ 1976-11-15 1977-01-06 /1991-12-01 1991-12-02	1997-09-01	2019-02-28
Vilniaus	Bronius Vainoras Jonas Štreimikis	1983-09-09 iki 1997-06 mėn. X	1997-09-24	2019-02-28

2 lentelė. Respublikinio inventorizavimo, projektavimo ir paslaugų biuro bei Žemės ir kito nekilnojamojo turto kadastro ir registro valstybės įmonės (VĮ Registrų centro) filialų vadovų sąrašas

*Jonas Šulinskas nuo 1997-11-03 dirbo direktoriaus pavaduotoju, o nuo 1998-07-17 – skyriaus vedėju. Atleistas 2003-05-08.

**Stanislovas Savickas nuo 1997-09-29 dirbo direktoriaus pavaduotoju.

Svarbus uždavinys buvo rasti kvalifikuotą, ambicingų vadovų bei turto formavimo ir registravimo procesus išmanančių arba norinčių tai išmokti darbuotojų. Teisės aktuose išskirtos darbuotojų, atsakingų už nekilnojamojo turto registravimą nekilnojamojo turto kadastrė, jų ribų pažymėjimą kadastrė žemėlapyje, kvalifikacinės kategorijos – kadastrė specialistas asistentas, kadastrė specialistas, vyresnysis kadastrė specialistas, kadastrė ekspertas. Analogiškos kategorijos nustatytos ir darbuotojams, atsakingiems už daiktinių teisių į nekilnojamosius daiktus, tų teisių suvaržymų, juridinių faktų registravimą. Jau nuo 1998 m. pradėti organizuoti specialistų mokymai, vykdomas jų atestavimas ir kvalifikacinių kategorijų suteikimas. Mokymus organizavo įmonės centriniai padaliniai, lektorais buvo kviečiami ne tik įmonės darbuotojai, bet ir specialistai iš Aplinkos ir Žemės ūkio ministerijų, Lietuvos notarų rūmų, Valstybinės teritorijų planavimo ir statybos inspekcijos ir kitų institucijų.

Dėl pasikeitusių teisės aktų, darbų pobūdžio, ekonominės situacijos pakito ir įmonės struktūra. Siekiant išvengti interesų konflikto su privačiu sektoriumi buvo atskirtos monopolinės (Nekilnojamojo turto registro tvarkymo bei registro duomenų teikimo) ir nemonopolinės (kadastrė duomenų nustatymo ir turto vertinimo) paslaugos filialuose įsteigiant Kadastrinių matavimų skyrius ir grupes, o Centrinėje įmonėje – Nemonopolinių paslaugų priežiūros skyrių.

Centrinėje įmonėje keitėsi už nekilnojamojo turto kadastrė ir registro administravimą atsakingi padaliniai, koordinuojantys asmenys.

Lietuvos Respublikos Vyriausybė 2001 m. gruodžio 21 d. nutarimu Nr. 1571²² nusprendė Žemės ir kito nekilnojamojo turto kadastrė ir registro valstybės įmonės steigėjo funkcijas perduoti Teisingumo ministerijai į įmonės valdybą įtraukiant po vieną Aplinkos ministerijos ir Žemės ūkio ministerijos atstovą.

Lietuvos Respublikos Vyriausybė 2003 m. kovo 3 d. nutarimu Nr. 279²³ nusprendė pakeisti Žemės ir kito nekilnojamojo turto kadastrė ir registro valstybės įmonės pavadinimą ir nuo tų pačių metų balandžio 1 d. vadinti ją valstybės įmone Registų centru. Toks ir dabar galiojantis pavadinimas tarsi paskatino įmonės plėtrą perimant tvarkyti beveik visus pagrindinius valstybės registrus ir daugelį kitų valstybės registų bei informacinių sistemų. Atitinkamai laikotarpiais prie Registų centro buvo prijungtos Gyventojų registro tarnyba ir Centrinė hipotekos įstaiga kartu su aštuoniais valstybės registrais.

Iki 2019 m. vasario 28 d. nekilnojamojo turto kadastrė duomenų nustatymo, turto vertinimo, nekilnojamojo turto kadastrė ir registro tvarkymo funkcijos atliekamos filialuose įsteigtuose Kadastrinių matavimų, Kadastrė duomenų tvarkymo ir Nekilnojamojo turto registro skyriuose, grupėse bei kituose susijusiuose padaliniuose. Minėtųjų veiklų koordinavimas ir priežiūra paskirstyta tarp atskirų padalinių – Nemonopolinių paslaugų priežiūros ir Kadastrė bylų kontrolės priežiūros skyrių, Nekilnojamojo turto kadastrė ir registro bei Nekilnojamojo turto vertinimo departamentų. Šie padaliniai buvo tiesiogiai atskaitingi keliems direktoriaus pavaduotojams, kas susiję su funkcijų dubliavimu, neracionaliu atsakomybių paskirstymu. Pasiiekta riba, kada buvo būtina peržiūrėti vykdomas funkcijas, atsakingus padalinius ir darbuotojus visos išsiplėtusios įmonės kontekste.

Nuo 2019 m. kovo 1 d. Registų centras pradėjo naują, kupiną didelių ambicijų, iššūkių laikotarpį. Apie tai galite skaityti įmonės internetiniame puslapyje www.registrucentras.lt.

²² Prieiga per internetą: <<https://www.e-tar.lt/portal/lt/legalAct/TAR.5591E89F865F>>.

²³ Prieiga per internetą: <<https://www.e-tar.lt/portal/lt/legalAct/TAR.B75159647520>>.